

## ODONATES

*Libellulidae*. — *Libellula depressa* L. — *Orthetrum brunneum* Fonse.

*Aeschnidae*. — *Brachytron hafniense* Müll.

*Agrionidae*. — *Platycnemis pennipes* Pall. ♂, ♀.

## PLANIPENNES

*Chrysopidae*. — *Nothochrysa polemia*, n. sp. Ainsi nommé de πῶλεμος (guerre), en souvenir des circonstances et du lieu de sa capture, et aussi à cause des marques rouge sang qu'elle présente. La description complète avec figures sera publiée à Barcelone.

*Nemopteridae*. — *Nemoptera sinuata* Oliv. Espèce répandue dans la région continentale voisine.

## Formes nouvelles de Chrysopides [NEVR.] et captures récentes

par J.-L. LACROIX.

*Chrysopa vulgaris* Schn. var. *radialis* Navás. — Après un examen attentif de mes Chrysopes du groupe *vulgaris*, je pense que ma variété *praetexta* est bien la var. *radialis* du Rév. P. NAVÁS. Dans ma variété, le bord marginal du prothorax est souvent très taché et les marques du dessus de l'abdomen sont plutôt nulles; *praetexta* tombe donc en synonymie.

La var. *radialis* est très commune et répandue dans l'Ouest de la France.

*Chrysopa vulgaris* Schn. var. *vicina* Lacr. — J'ai publié cette forme dans le *Bull. Soc. ent. de France* [1915], p. 229. — Je disais, à la suite de la description, qu'elle pourrait peut-être constituer, avec *nigropilosa*, *nemorosa*, *lateralis*, *stigmalis*, *namursensis* et *bilineata* du Rév. P. NAVÁS, une seule et même variété, à des degrés divers de pigmentation. Une attentive revision de mes Chrysopides me fait voir que cette interprétation est erronée. *Vicina* constitue bien une forme

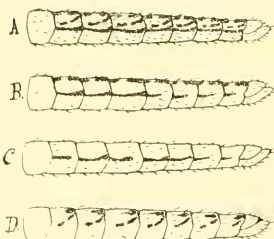


Fig. 1 (1).

(1) *Chrysopa vulgaris* Schn. var. *vicina* Lacr. — Abdomen vu de côté.

se présentant sous différents aspects, suivant le degré de pigmentation, mais distincte des variétés sus-indiquées. Je donne, dans la figure 1, qui me dispense de revenir sur la description, ses quatre aspects. Il est vraiment difficile de les séparer. Tous les exemplaires que je rapporte à *vicina* ont les caractères communs suivants : couleur générale vert assez foncé ; stries brunes de la face très marquées ; bande jaune supra-abdominale atténuée ou nulle sur les trois ou quatre derniers anneaux ; ptérostigma très apparent, vert. — Les bandes et les stries de l'abdomen sont brun couleur de rouille.

J'en ai trouvé, tout récemment, un nouvel exemplaire à Saint-Jean-d'Angély (Charente-Inférieure).

*Chrysopa flavifrons* Brauer var. **decoratissima**, n. var. — *Caput et primis corniculorum articulus flavo aliquantum subviridi colore.* — *Macula rubro colore omnino insignis in ore sub corniculis. Macula colore rubro fusco in utraque gena, maculæque altera eodem colore prope clypeum, tenuem striam ferens, subnigro colore.* — *Punctum rubro mero colore in utraque occipitis parte prope oculos (fig. 2). Macula parva rubro acri colore; quæ macula propius inspicienti constare videtur ex duabus brevibus lineis paulum incurvis ante verticem fere inter cornicula (fig. 2).* — *Prothorax fert in aliqua longitudinis parte oram fusco colore; quæ ora retrorsum usque ad mesothoracem protenditur in fasciam multo tenuiorem, clariore colore, secretam et paulum flexuosam (fig. 2).*

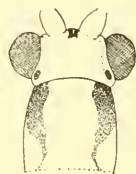


Fig. 2 (1).

Prothorax sans bande jaune dorsale, longitudinale, apparente et avec un seul point brun sur les côtés. La bande brune bordant le prothorax, en avant, peut ne pas toucher le bord marginal. Mésothorax avec, en avant, deux points bruns. Abdomen vert, plus clair en dessous et sans aucun point ni strie. A l'aile supérieure, les nervules costales sont noires, aux extrémités sauf les dernières qui sont marquées seulement à l'extrémité inférieure. Nervules gradiformes entièrement noires ou en partie seulement :  $\frac{5}{9}$  ou  $\frac{6}{9}$ . — A l'aile inférieure, les nervules costales sont noires en entier ; nervules en gradins comme précédemment :  $\frac{4}{9}$  ou  $\frac{3}{9}$ .

J'ai trouvé cette forme aux environs immédiats de Niort (Deux-Sèvres).

(1) *Chrysopa flavifrons* Brauer var. *decoratissima* Lacr. — Tête et prothorax.

*Chrysopa inornata* Nav. ab. *infecta* Laer. — J'ai trouvé à Sainte-Pezenne (Deux-Sèvres), un troisième exemplaire de cette aberration. Le type est de cette localité. Il ne s'agit donc plus d'un cas isolé.

*Chrysopa inornata* Nav., ab. **continuata**, n. aberr. — *Prima nervula intermedia incidens in extrema parte cellulae procubitalis typicae* (fig. 3). — *Nervulae costarum in extremis partibus nigro colore aliquantulum pictae*. — *Primae et secundae nervulae procubitales et cubitales nigro colore vix pictae*. — *Ceterae partes a typo non differentes*.

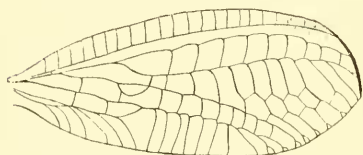


Fig. 3 (1).

La cellule procubitale typique est normale. Nervules gradiformes vertes à nombres variables comme dans le type.

J'ai trouvé cette forme à Sainte-Pezenne.

### Bulletin bibliographique.

- American entomological Society (Transactions)* XL, 4, (1914). — WICKHAM (F.) : Twenty new Coleoptera from the Florissant Shales; pl. 5-8. — REHN (J. A. G.) et HEBARD (M.) : Studies on American Tettigonidae (Orth.). I. A Synopsis of the species of the genus *Scudderia*. II. A synopsis of the species of the genus *Amblycorypha* found in America north of Mexico; p. 271, pl. 9-12. — *Id.* : Studies in American Tettigonidae. III. A synopsis of the species of the genus *Neoconocephalus* found in North America, north of Mexico; p. 365, pl. 15-16. — DIETZ (W. G.) : The *Hebes* group of the dipterous genus *Tipula* L., p. 345, pl. 13-14.
- XLI, 1915, 1-4. — SCHAUS (H.) : New species of Heterocera from Tropical America; p. 1. — REHN (J. A. G.) et HEBARD (M.) : Studies in American Tettigonidae. IV. A synopsis of the species of the genus *Orchetimum*; p. 11, pl. 1-4. V. A synopsis of the species of the genus *Conocephalus* found in North America north of Mexico; p. 155, pl. 15-20. VI. A synopsis of the genus *Conocephalus* found in America south of the southern border of the United States;

(1) *Chrysopa inornata* Nav. ab. *continuata* Laer. — Aile supérieure droite.